

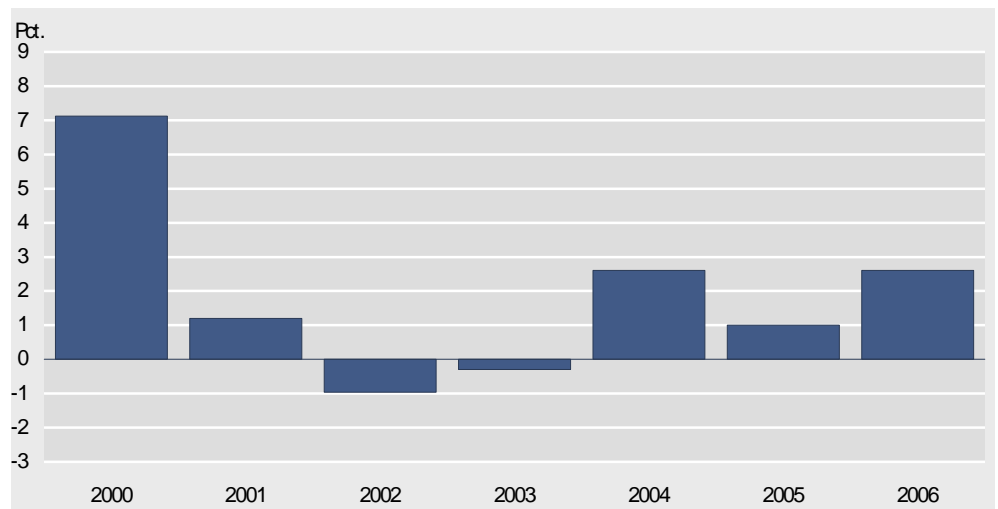
Nationalregnskab 2006

Sammenfatning

Væksten fortsatte i 2006

Den samlede produktion målt i faste priser voksede med 2,6 pct. i 2006. Det var noget højere end i 2005, hvor væksten var på 1,0 pct.

Figur 1. **Årlig vækstrate i BNP i faste priser**
Væksten fortsatte



- Vækst hos det offentlige** Det offentlige bidrog væsentligt til den positive vækst i 2006. Det offentlige forbrug steg med 6,5 pct. i løbende priser, en væsentlig udvikling i inflationen der lå på 2-3 pct. De offentlige investeringer steg samtidig med over 40 pct. i løbende priser. Det fremgår af publikationen *Offentlige Finanser 2008:1* som udkom i januar.
- Bruttonationalproduktet** Den samlede produktion (bruttonationalproduktet eller BNP) var på 10,5 mia. kr. i 2006. Det svarer til ca. 187.000 kr. pr. indbygger. I forhold til 2005 er der tale om en stigning på 10.000 kr. pr. indbygger.
- Disponibel bruttonationalindkomst** Den disponible bruttonationalindkomst inkluderer de overførsler som modtages fra udlandet, herunder bloktilskuddet, og udgjorde i 2006 ca. 249.000 kr. pr. indbygger, en stigning på 12.000 i forhold til 2005. Til sammenligning udgjorde den disponible bruttonationalindkomst godt 300.000 kr. i Danmark i 2006.
- Revisioner** Der er foretaget almindelige revisioner af tallene 2005 i forhold seneste offentliggørelse, som følge af mere endelige kilder for indkomstgrundlaget. Herudover er reviderede tal for de offentlige finanser indarbejdet for årene 1994-2006. Disse revisioner er nærmere beskrevet i publikationen *Offentlige Finanser 2008:1*.
- Næste offentliggørelse** Grønlands Statistik arbejder aktuelt på at omlægge opgørelsen af nationalregnskabet. Det nye, produktionsbaserede nationalregnskab forventes offentliggjort i løbet af 2. halvår 2008.

Indholdsfortegnelse

	Sammenfatning	1
	Pæn økonomisk vækst i 2006	1
Figur 1	Udviklingen i BNP i faste priser 1997-2006	1
Kapitel 1	Nationalregnskabet 2006	3
	Indledning	3
	Nationalregnskabet	3
Figur 2	Realvækst i BNP 1979-2006	3
Figur 3	Lønkvoten 1979-2006	4
Figur 4	Disponibel BNI pr. indbygger i Grønland og Danmark 1979-2006	4
Figur 5	Den danske stats udgifter på Grønland i forhold til disponibel BNI	5
Tabel	Nationalregnskabet og anvendelse af nationalindkomsten, 1996-2006.	6
Kapitel 2	Metode og kilder	7

Kapitel 1

Indledning

Formålet med denne publikation er at give et overblik over Grønlands samlede økonomi. Det sker med udgangspunkt i nationalregnskabsstatistikken.

Et helhedsbillede Nationalregnskabsstatistikken er opbygget med henblik på at give et helhedsbillede af økonomien inden for rammerne af et system, der sammenlignet med den økonomiske virkelighed er forholdsvis overskueligt. Nationalregnskabsstatistikken viser, hvorledes der skabes indkomst, som herefter fordeles og omfordeles, før den giver grundlag for efterspørgsel efter varer og tjenester. Da disse varer og tjenester kommer fra produktionen, beskriver nationalregnskabet hermed et kredsløb.

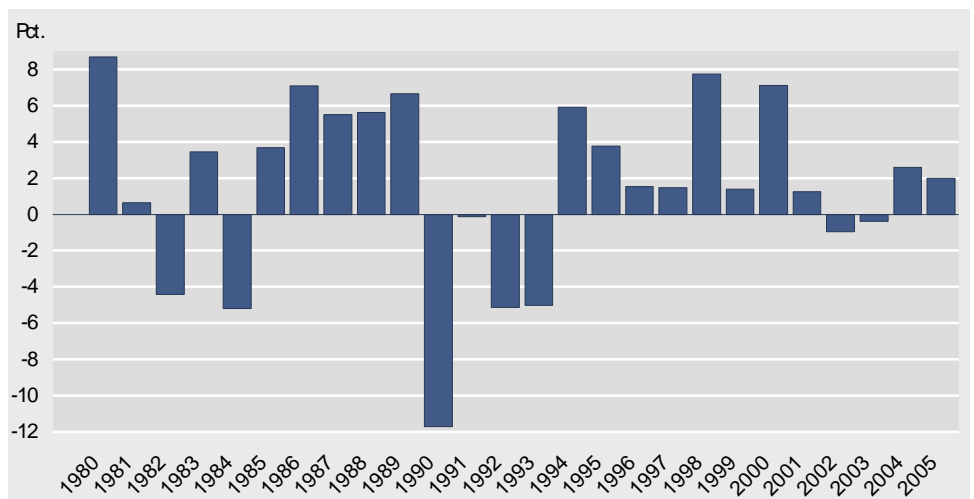
Internationale retningslinier Nationalregnskabet er baseret på internationalt vedtagne retningslinjer, definitioner og regnskabsregler. Sammenligning over lange perioder og med udlandet er dermed muligt.

Nationalregnskabet

Vækst siden 1979... Grønlands BNP i faste priser er siden 1979 vokset med knap 50 pct. Det svarer til en gennemsnitlig årlig vækst på 1,5 pct. BNP pr. indbygger er steget med ca. 1 pct. i perioden.

...med store udsving Væksten har været meget ujævnt fordelt i perioden med såvel høj- som lavkonjunkturer. Efter en tid med meget svingende vækstrater, var perioden 1985-1989 præget af høje vækstrater. Denne højkonjunktur blev afløst af en langvarig økonomisk krise først i 1990'erne, hvor væksten var negativ fire på hinanden følgende år. Udviklingen fra midten af 1990'erne og frem til 2001 var igen præget af høje vækstrater, efterfulgt af to år med økonomisk krise og negativ vækst. I 2004 vendte billedet og væksten var igen positiv. Den positive udvikling er fortsat i 2005 og 2006.

Figur 2. Årlig vækstrate i BNP i faste priser

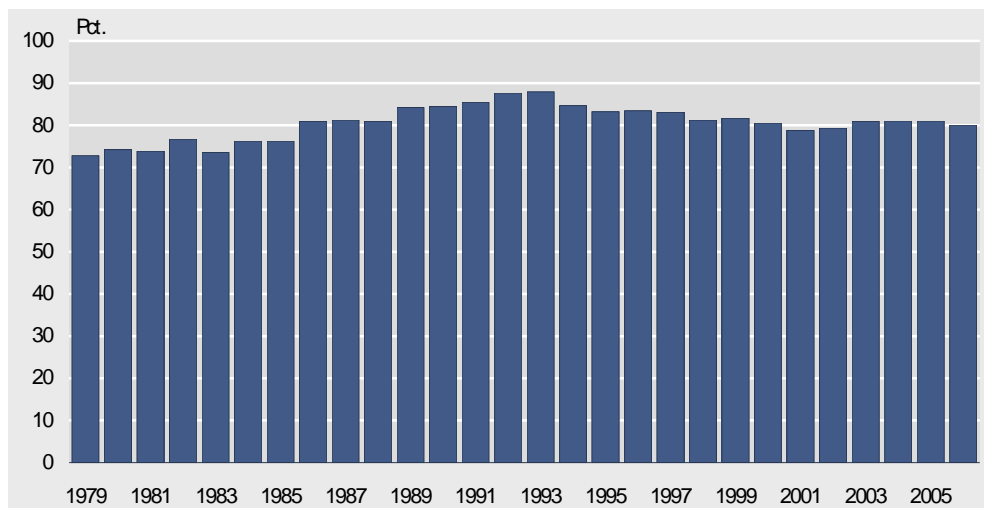


Lønkvoten stabiliseret... Aflønning af ansattes andel af den samlede bruttofaktorrindkomst, også benævnt lønkvoten, udgjorde ca. 80 pct. i 2006. Den var stigende frem til starten af 1990'erne og nåede op på knap 90 pct., jf. figur 3. Stigningen afspejlede reallønsfremgang og stigende beskæftigelse. Siden da er lønkvoten reduceret noget og har ligget stabilt på omkring 80 pct. de senere år.

...på et højt niveau Lønkvoten i Grønland er meget høj i international set. Til sammenligning er lønkvoten ca. 66 pct. i Danmark. Noget af forklaringen på det høje niveau er, at offentlig forvaltning og service, som er en meget arbejdskratintensiv og løntung sektor, spiller en større rolle i Grønland end i mange andre lande.

Lønkvoten

Figur 3.



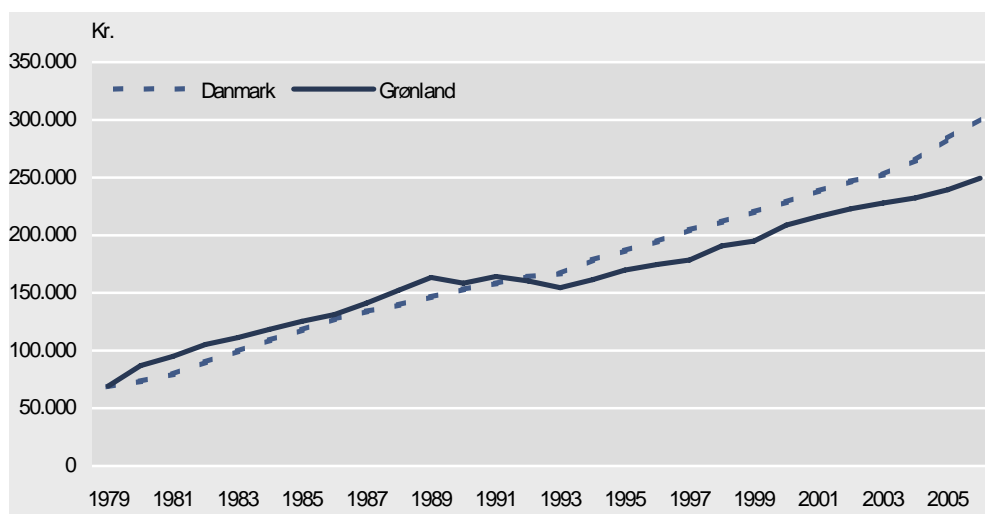
Disponibel indkomst er pt.
lavere end i Danmark
Forskelle i prisniveauer

Den disponible indkomst, dvs. bruttofaktoringkomsten, tillagt overførsler netto fra udlandet, har været stigende gennem perioden og udgjorde i 2006 ca. 249.000 kr. pr. indbygger. Til sammenligning er var tallet ca. 300.000 kr. indbygger i Danmark i 2006.

Ved sammenligning af indkomster på tværs af lande skal der samtidig korrigeres for forskelle i prisniveauer. Der findes ingen aktuelle sammenligninger af leveomkostningerne imellem Danmark og Grønland. Den seneste købekraftsundersøgelse stammer fra 1994 og viste at prisniveauet er mellem 20 og 25 pct. højere i Grønland end i Danmark, hvilket er med til at øger spændet med omkring 60.000 kr.

Disponibel BNI pr. indbygger i Grønland og Danmark

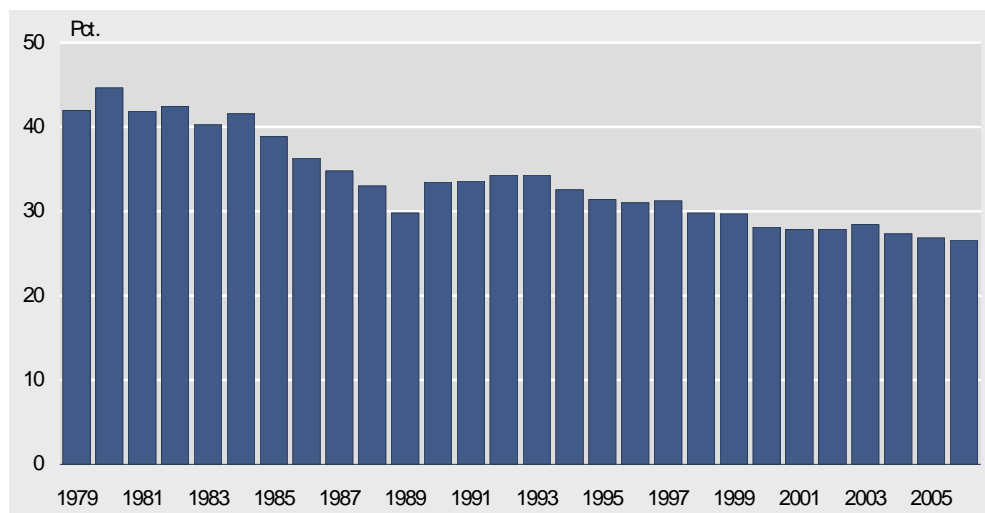
Figur 4.



Mindre afhængighed

Den danske stats udgifter vedrørende Grønland dækker over bloktilskuddet, samt de udgifter som afholdes på Grønland, som fx politi og retsvæsen. Udgifternes andel af Grønlands disponible nationalindkomst udgjorde godt 40 pct. ved hjemmestyrets indførelse, jf. figur 5. Andelen har været jævnt faldende siden da og udgjorde i 2006 knap 27 pct.

Figur 5. Den danske stats udgifter på Grønland i forhold til disponibel BNI



Et billede af den samlede produktion

En opgørelse af nationalindkomsten fra indkomstsiden gør det ikke muligt, at analysere udviklingen inden for brancher og sektorer i økonomien. Det indkomstbaserede nationalregnskab giver kun et overordnet billede af samfundets samlede produktion. Nationalregnskabet hovedstørrelser er sammenfattet i tabel 1.

Tabel .

Nationalregnskabet og anvendelse af nationalindkomsten 1997-2006

	1997	1998	1999	2000	2001	2002	2003	2004	2005	2006
1 Aflønning af ansatte	5.865	6.266	6.452	6.896	7.098	7.312	7.600	7.909	8.101	8.446
2 Bruttooverskud af produktionen	1.195	1.453	1.450	1.664	1.911	1.909	1.795	1.888	1.970	2.096
3 Bruttofaktorindkomst, BFI (1+2)	7.060	7.719	7.902	8.560	9.009	9.222	9.395	9.797	10.071	10.542
4 Produktions- og importskatter	604	628	669	687	672	655	595	628	665	658
5 Subsidier	584	641	677	619	647	654	593	570	624	564
6 BNP (3+4+5)	7.080	7.706	7.894	8.633	9.033	9.223	9.397	9.855	10.112	10.636
7 Overførsler til Danmark og udlandet	200	200	200	200	242	242	242	242	242	242
8 BNI (6+7)	6.880	7.506	7.694	8.433	8.791	8.981	9.155	9.613	9.870	10.394
9 Statens udgifter	3.128	3.189	3.248	3.302	3.393	3.474	3.638	3.607	3.662	3.766
10 - heraf bloktilskud	2.512	2.574	2.654	2.725	2.793	2.877	2.952	3.006	3.069	3.120
11 Disp. BNI (8+9)	10.008	10.695	10.943	11.735	12.192	12.621	12.942	13.220	13.630	14.160
- heraf i den offentlig forvaltning og service	4.799	4.865	5.118	5.465	5.893	5.829	6.023	6.127	6.248	6.534
11b - heraf i den private sektor	5.209	5.830	5.825	6.270	6.292	6.626	6.769	7.095	7.283	7.625
12 Forbrug i offentlig forvaltning og service	3.907	4.135	4.338	4.525	4.754	5.098	5.237	5.319	5.226	5.568
13 Privat forbrug
14 Bruttoopsparing
14a - heraf kollektiv bruttoopsparing	892	730	780	940	1.138	745	783	807	1.021	967
14b - heraf privat bruttoopsparing
15 Offentlige bruttoinvesteringer	402	404	388	554	559	598	492	423	456	584
16 Private bruttoinvesteringer
17 Betalingsbalancens løbende poster
Befolkning, middeltal	56.024	56.082	56.106	56.185	56.394	56.609	56.795	56.912	56.935	56.775
BNP pr. indbygger (Kr.)	126.378	137.406	140.704	153.647	160.306	165.849	168.170	173.171	179.333	187.341
Disp. BNI pr. indbygger (kr.)	178.642	190.703	195.039	208.859	216.196	222.950	227.987	232.294	239.395	249.404
BNP, 1979-priser (mio.kr.)	2.694	2.904	2.943	3.152	3.192	3.216	3.199	3.233	3.297	3.352
BNP-indeks (1979=100), faste priser	121,7	131,2	133,0	142,4	144,2	145,3	144,6	146,1	149,0	151,5
Vækst i BNP, faste priser, i pct.	1,4	7,8	1,4	7,1	1,3	0,7	-0,5	2,6	1,0	2,6
Vækst i disp. BNI, faste priser, i pct.	1,9	5,8	1,3	5,0	0,5	0,4	0,3	1,1	0,8	2,1
Deflator (1981=100)	205	207	209	214	221	228	233	238	242	248

Kapitel 2 Kilder og metoder

Denne publikation indeholder nationalregnskabstal for perioden 1997-2006. Tallene for 2005 er stadige foreløbige, og der kunne påregnes revisioner af tallene for dette år ved næste offentliggørelse. Samtidig er metoden til udarbejdelsen af nationalregnskabet under omlægning hvilket betyder, at data for alle år vil blive revideret ved næste offentliggørelse.

Nationalregnskabet udarbejdes på baggrund af al foreliggende økonomisk primærstatistik. Det belyser alle aspekter af samfundsøkonomien, der samtidig udgør en helhed. Et nationalregnskab kan opstilles på forskellige måder alt afhængig af hvilken side af økonomien der danner udgangspunkt for beregningerne:

- indkomstbaseret anvendelsesorienteret
- produktionsbaseret
- anvendelsesorienteret

Et indkomstbaseret nationalregnskab Grønlands Statistik udarbejder pt. et indkomstbaseret nationalregnskab, hvilket blev muligt efter 1975, hvor indkomstkatten blev indført i Grønland. Fra 1979-1984 blev nationalregnskabet beregnet af Danmarks Statistik. Herefter blev udarbejdelsen af nationalregnskabet overdraget til Grønland.

Nyt nationalregnskab på vej Det er sidste gang at Grønlands Statistik udarbejder det indkomstbaserede nationalregnskab. Metoden er under omlægning og man vil overgå til at udarbejde et produktionsbaseret nationalregnskab i 2007. Omlægningen vil betyde et forbedret og hurtigere skøn over BNP, ligesom flere detaljer om fx erhverv vil kunne udledes og analyseres. Der vil samtidig blive opstillet en samlet betalingsbalance for Grønland. Første offentliggørelse forventes at ske i løbet af 2. halvår 2008 og vil dække perioden 2000-2006.

I nationalregnskabet anvendes flere centrale begreber som er beskrevet i det følgende.

Bruttofaktorindkomst Bruttofaktorindkomsten (BFI) er lig med summen af aflønning af ansatte og bruttooverskud af produktionen. Aflønning af ansatte dækker alle offentlige og private lønninger af enhver art inklusive bidrag til pensionsordninger og sociale ordninger. Også værdien af naturalier (frynsegoder) medregnes. Alle lønninger, der udbetales i Grønland, medregnes uanset modtagerens nationalitet. Bruttooverskud af produktionen (inklusive blandet indkomst) kan ses som aflønning af den investerede kapital i private og offentligt ejede virksomheder samt til aflønning af selvstændiges arbejde i egen virksomhed. Bruttooverskuddet for private virksomheder er beregnet på grundlag af de kommunale S31 skatteprovenuoplysninger, mens bruttooverskuddet for offentligt ejede virksomheder er beregnet ud fra disse selskabers årsregnskaber. I beregningen af bruttooverskuddet indgår desuden en beregnet værdi for boligbenyttelsen, der beregnes på baggrund af boligbestanden i bygder og byer.

Bruttonationalproduktet Bruttonationalproduktet (BNP) i markedspriser er et udtryk for den samlede værditilvækst i forbindelse med produktion af varer og tjenesteydelser i Grønland i løbet af et år. BNP svarer til BFI tillagt produktions- og importafgifter og fratrukket subsidier. Produktions- og importafgifter samt subsidier beregnes i statistiksystemet for *Offentlige finanser*, der hovedsagligt baserer sig på regnskabskilder for hjemmestyret og kommuner.

Bruttonationalindkomsten Bruttonationalindkomsten (BNI) korrigerer BNP for de indkomster der skabes i Grønland, men tilfalder udlandet samt for indkomster der tilfalder Grønland men er skabt i udlandet. Det drejer sig om lønindkomst samt rentebetalinger. Da der er endnu ikke opstillet en officiel betalingsbalance for Grønland, anvendes der i stedet et skøn for transaktioner til og fra udlandet. Fra 2001 er skønnet baseret på analysen *Pengestrømme mellem Grønland og Danmark*, udarbejdet af Selvstyrekommissionen. De betydeligste overførsler foregår mellem Grønland og Danmark. I skønnet er der ikke medregnet overførsler mellem Grønland og andre lande, da det antages at være tale om begrænsede transaktioner i forhold hertil.

Disponibel BNI Den disponible bruttonationalindkomst (disp. BNI) viser, hvad der er til rådighed til forbrug og opsparing i Grønland. Den disponible BNI beregnes ved at tillægge BNI statens udgifter. I statens udgifter indgår også det årlige bloktilskud fra Danmark til Hjemmestyret. Statens udgifter beregnes i forbindelse med opgørelsen af statistikken for offentlig forvaltning og service.

<i>Forbrug i offentlig forvaltning og service</i>	Forbruget i offentlig forvaltning og service dækker over udgifter aflønning af ansatte og køb af varer og tjenester, indenfor områder som offentlig administration og pleje af børn og ældre. Indkomstoverførsler, såsom pensioner og dagpenge indgår ikke.
<i>Det private forbrug</i>	Der findes historisk set kun sporadiske oplysninger om størrelsen af det private forbrug. For 1985 er tallet beregnet af Danmarks Statistik (<i>Statistiske efterretninger 1988:2</i>), mens tallet for 1992 stammer fra købekraftsparitetsundersøgelsen i 1994.
<i>Den kollektive bruttoopsparing</i>	Den kollektive bruttoopsparing er forskellen mellem det offentliges driftsindtægter og driftsudgifter og beregnes i statistiksystemet for <i>Offentlige finanser</i> . Det har kun været muligt, at beregne den private bruttoopsparing for 1992, hvor den er beregnet som den private andel af den disponible BNI fratrukket det private konsum.
<i>Offentlige bruttoinvesteringer</i>	De offentlige bruttoinvesteringer hentes ligeledes fra statistiksystemet for <i>Offentlige Finanser</i> . Det finder pt. ikke en løbende opgørelse sted af private bruttoinvesteringer, hvilket afventer .
<i>Betalingsbalancens løbende poster</i>	Overskuddet på betalingsbalancens løbende poster beregnes som den offentlige samt den private bruttoopsparing fratrukket bruttoinvesteringerne. I det omfang investeringerne er større end opsparingen, må der lånes penge i udlandet til at finansiere investeringerne. Der foreligger ikke oplysninger om den private bruttoopsparing og der kan derfor ikke på dette grundlag foretages en opgørelse af saldoen på betalingsbalancens løbende poster.
<i>Deflator</i>	En deflator bruges til at korrigere periodens eller årets løbende priser for prisudviklingen. Hvis der fra et år til et andet forekommer en stor stigning i fx BNP kunne det umiddelbart tyde på en generel positiv økonomisk vækst i samfundet. Det er nødvendigt at rense udviklingen for inflation, da væksten i BNP kan skyldes en øget prisudvikling i hele samfundet. I perioder med høj inflation skal BNP stige mindst lige så meget som inflationstakten for at undgå negativ økonomisk vækst. Den anvendte deflator er beregnet på baggrund af Grønlands Statistiks forbrugerprisindeks. Deflatoren er beregnet ved at tage det aritmetiske gennemsnit (middeltallet) af forbrugerprisindekstallet i tre perioder. Deflatoren for 2006 er således beregnet på baggrund af forbrugerprisudviklingen pr. 1. januar 2006, 1. juli 2006 og 1. januar 2007.
<i>Udvis forsigtighed</i>	Beregningen af BNP faste priser baseret på forbrugerprisindekset som deflator, må anses som en meget summarisk måde at deflatere BNP på. I princippet burde de enkelte dele af BNP deflateres med et prisindeks, der afspejler prisudviklingen på netop denne vare, fx rejer.
<i>Yderligere information</i>	Detaljerede elektroniske oplysninger om Grønlands Nationalregnskab offentliggøres i Statistikbanken på Grønlands Statistiks hjemmeside www.statgreen.gl .

Signatur forklaring:

- ... Oplysninger foreligger ikke
- .. Oplysninger for usikre til at angives eller diskretionshensyn
- . Tal kan efter sagens natur ikke forekomme
- 0 Mindre end halvdelen af den anvendte enhed
- Nul
- * Foreløbigt eller anslået tal

Eventuel henvendelse

Carsten Petersen
cape@gh.gl

Nationalregnskab 2006

8. februar 2008

Grønlands Statistik
Postboks 1025 · 3900 Nuuk
Tlf.: 36 23 60 Fax: 32 29 54
www.statgreen.gl · e-mail: stat@gh.gl

